

Informe Mensual del Mercado Pensiones

Diciembre 2005

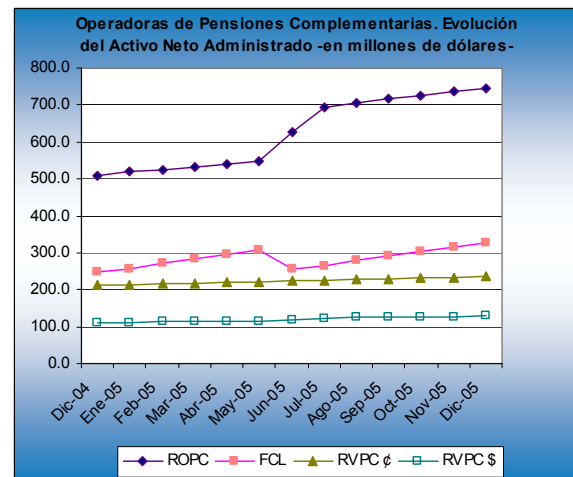
1. Régimen de Capitalización Individual

1.1 Fondos Administrados

A diciembre del 2005 el saldo de activos administrados¹ por las operadoras de pensiones complementarias, en colones y dólares, alcanzó el equivalente a US\$1.440 millones², US\$364 millones superior al registrado en diciembre del año previo; es decir, un aumento de 34% durante el período. El saldo administrado por las operadoras representó el 7,7% del PIB estimado para el 2005.

El volumen de activos administrados en el Régimen Voluntario de Pensiones Complementarias en colones equivalía a US\$235 millones en diciembre del 2005, y el saldo del Régimen en dólares, a esa fecha, fue de US\$131 millones, es decir, US\$20,4 millones mayor que la suma registrada en diciembre del año anterior.

El saldo acumulado en el Régimen Obligatorio de Pensiones, a diciembre del 2005, equivalía a US\$747 millones, 1,5 veces el monto registrado en diciembre del 2004.



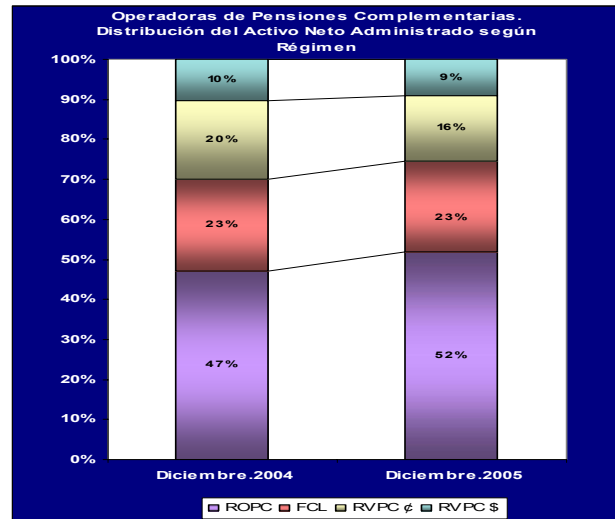
ROPC: Régimen Obligatorio de Pensiones Complementarias.
 FCL: Fondo de Capitalización Laboral.
 RVPC¢: Régimen Voluntario de Pensiones Complementarias administrado en colones.
 RVPC\$: Régimen Voluntario de Pensiones Complementarias administrado en dólares.

¹ Definido el saldo administrado como el Activo del fondo neto de comisiones.

² Incluye los fondos en dólares y en colones, estos últimos valorados al tipo de cambio de compra de cierre del mes. No incluye el fondo de capitalización individual creado a partir de la Ley 7523. Adicionalmente, a partir del diciembre del 2004, la operadora Popular Pensiones administra los fondos de pensiones de los Fondos de Garantías y Jubilaciones del ICT y del Banco Crédito Agrícola de Cartago, que alcanzaron la suma de US\$7,7 millones al 31 de diciembre del 2005, no obstante no están incluidos en el saldo administrado mencionado.

Por su parte el Fondo de Capitalización Laboral alcanzó el equivalente a US\$327 millones.

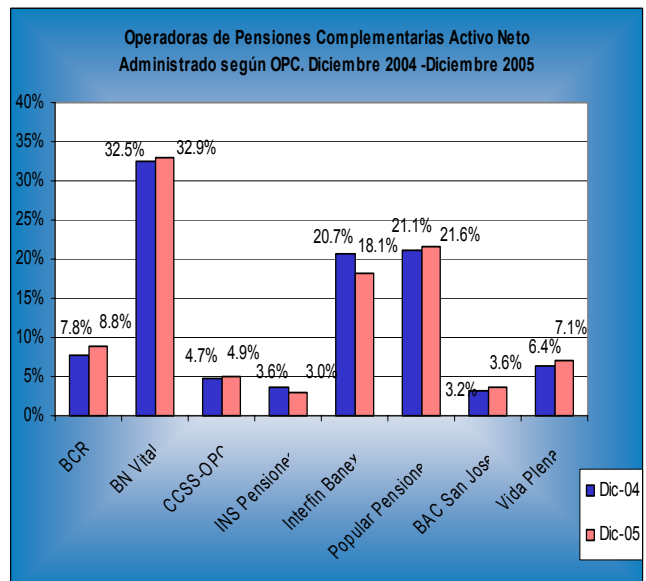
Del total de fondos administrados, el 52% correspondía al Régimen Obligatorio de Pensiones Complementarias, el 23% al Fondo de Capitalización Laboral, el 16% a los fondos del Régimen Voluntario de Pensiones Complementarias en colones y el 9% a los correspondientes en dólares en este último régimen.



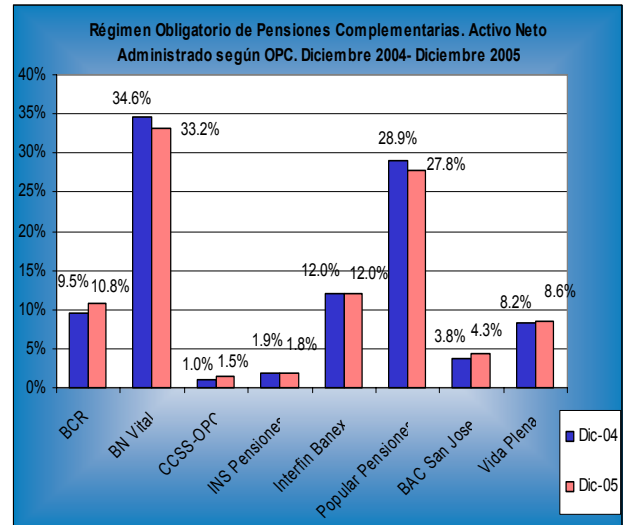
ROPC: Régimen Obligatorio de Pensiones Complementarias.
 FCL: Fondo de Capitalización Laboral.
 RVPC¢: Régimen Voluntario de Pensiones Complementarias administrado en colones.
 RVPC\$: Régimen Voluntario de Pensiones Complementarias administrado en dólares.

1.2 Distribución de Fondos entre Operadoras.

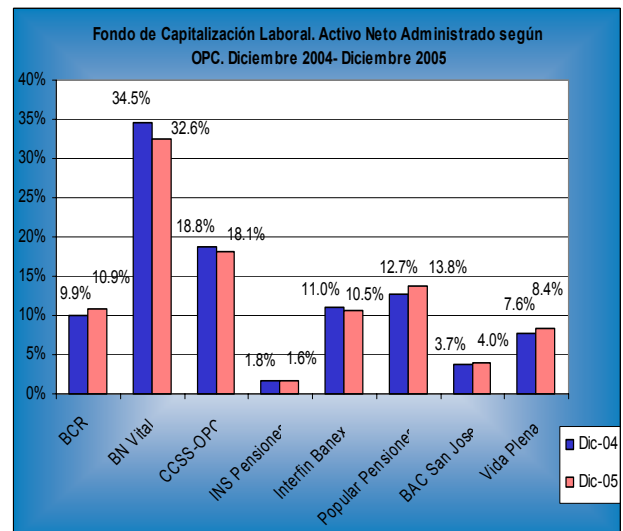
El total de fondos del Régimen de Capitalización Individual es gestionado por ocho operadoras de pensiones complementarias. A diciembre del 2005 BN Vital concentraba el 32,9%, Interfin Banex el 18,1% y Popular Pensiones el 21,6%. En el último año Interfin Banex disminuyó su participación en 2,6 puntos porcentuales, y la operadora INS Pensiones en 0,6 puntos. Contrariamente, la participación de BCR Pensión aumentó en un punto porcentual, y la de Vida Plena OPC en 0,7 puntos, las de las otras operadoras subió, pero en una menor proporción.



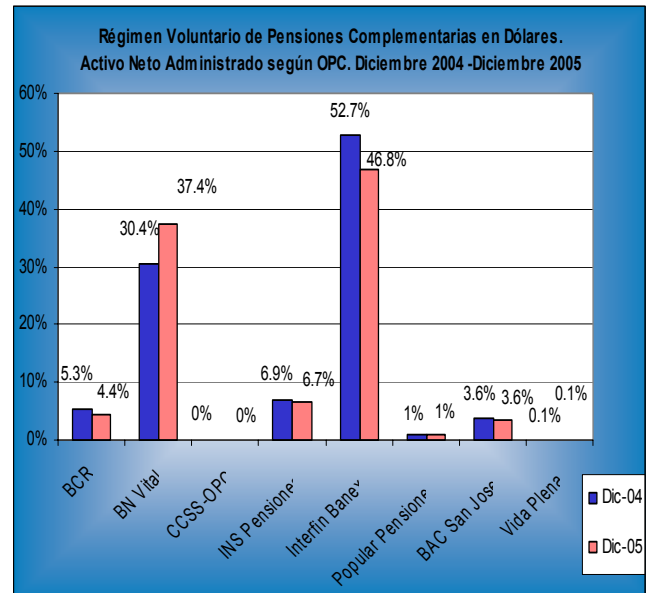
A diciembre del 2005, el 33% del Régimen Obligatorio de Pensiones estaba gestionado por BN Vital, 28% por Popular Pensiones, 12% por Interfin Banex y el 11% por BCR Pensión. Cada una de las restantes operadoras tuvo participaciones inferiores al 9%. Durante el 2005, subió la participación de BCR Pensión en este régimen en 1,3 puntos porcentuales, mientras que la importancia relativa de BAC San José Pensiones, Vida Plena OPC y la operadora de pensiones de la Caja Costarricense de Seguro Social (CCSS) aumentó en alrededor de medio punto porcentuales en cada una de esas entidades.



Al 31 de diciembre del 2005, las operadoras con las participación más alta del saldo administrado en el **Fondo de Capitalización Laboral**, BN Vital y la operadora de pensiones de la CCSS, disminuyeron su participación con respecto al mismo mes del año anterior, en 1,9 y 0,7 puntos porcentuales respectivamente, situándose al finalizar el 2005, en su orden, en 32,6% y 18,1%. Por su parte, aumentaron su participación relativa en un punto porcentual Popular Pensiones y BCR Pensión, para alcanzar el 13,8%, y el 10,9% del mercado, respectivamente. La participación individual de las otras entidades no superó el 9%, la cuales en cada caso registraron en el último año variaciones menores al 1% en cuanto a su participación en el saldo administrado de este Fondo.

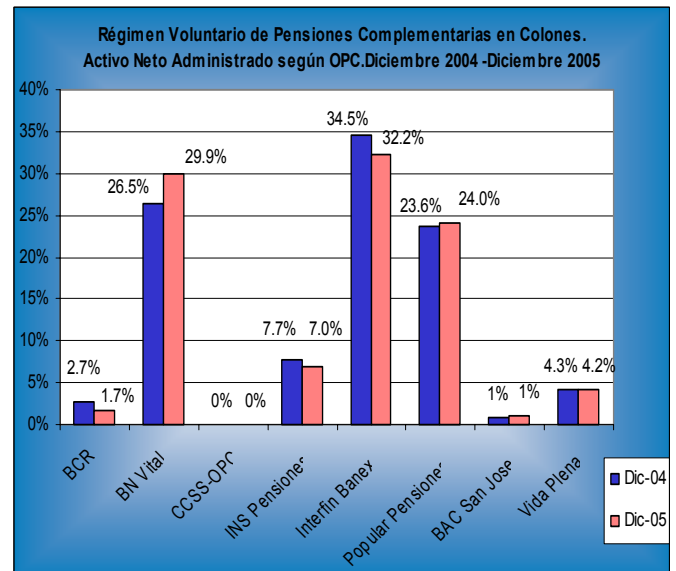


En el **Régimen Voluntario en dólares**, BN Vital aumentó su participación en siete puntos porcentuales en el último año, mientras Interfin Banex la disminuyó en 5,9 puntos, con lo cual alcanzaron respectivamente el 37,4% y 46,8% del régimen, para un total de US\$110 millones entre las dos operadoras. Por otra parte, BCR Pensión disminuyó su participación en un punto porcentual. Las otras entidades no variaron su participación, la cual en cada caso fue inferior al 7%.



El saldo de recursos en colones en el **Régimen Voluntario** alcanzó el equivalente a US\$235 millones. En el 2005 BN Vital aumentó en 3,4 puntos porcentuales su participación en el saldo administrado en este régimen, seguida por Popular Pensiones con un aumento de 0,4 puntos. Por el contrario, Interfin Banex disminuyó su participación en el último año en 2,3 puntos porcentuales y BCR Pensión lo hizo en un punto porcentual.

Al finalizar el año, Interfin Banex concentró un 32,2%, BN Vital el 29,9% y Popular Pensiones el 24%, las otras operadoras tenían participaciones menores al 8%.

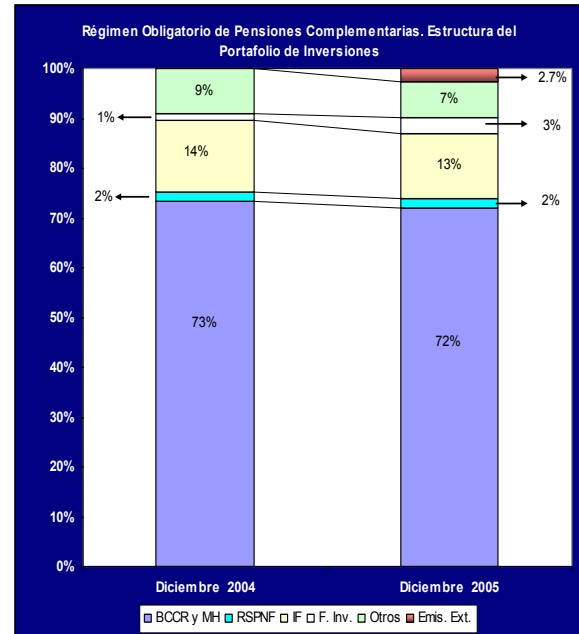


1.3. Estructura de Inversiones

Las inversiones del **Régimen Obligatorio de Pensiones Complementarias** se concentraron en títulos emitidos por el Ministerio de Hacienda y el Banco Central de Costa Rica, cuya participación en conjunto fue de un 72% un punto porcentual menos al registrado en diciembre del año precedente³.

La participación de las inversiones en títulos emitidos por instituciones financieras fue del 13%, un punto porcentual menos que en diciembre del año anterior. El saldo colocado en “otros emisores” (empresas privadas no financieras y fideicomisos) y fondos de inversión representó respectivamente el 7% y 3% de las inversiones del Régimen. En valores de emisores extranjeros la participación fue del 2,7%.

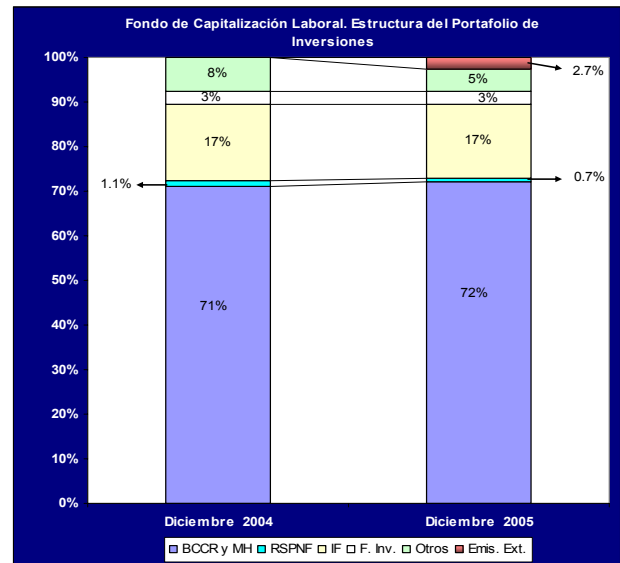
Para diciembre del 2005, BN Vital e Interfin Banex mantenían inversiones en el extranjero, tanto con los recursos del ROP como de los otros fondos administrados. Estas operadoras a la fecha han invertido en títulos emitidos por el Tesoro de los Estados Unidos, deuda soberana del gobierno canadiense, bonos corporativos de la General Electric y del Banco Interamericano de Desarrollo, así como en instrumentos de entidades bancarias de Holanda, Australia Canadá, y Estados Unidos, todos con calificaciones crediticias AA o AAA, según las empresas calificadoras internacionales de riesgo.



BCCR: Banco Central de Costa Rica.
MH: Ministerio de Hacienda.
RSPNF: Resto del Sector Público No Financiero.
IF: Instituciones Financieras.
F.Inv: Fondos de Inversión.
Emis. Ext.: Emisores extranjeros.
Otros: Títulos de empresas privadas no financieras y fideicomisos.

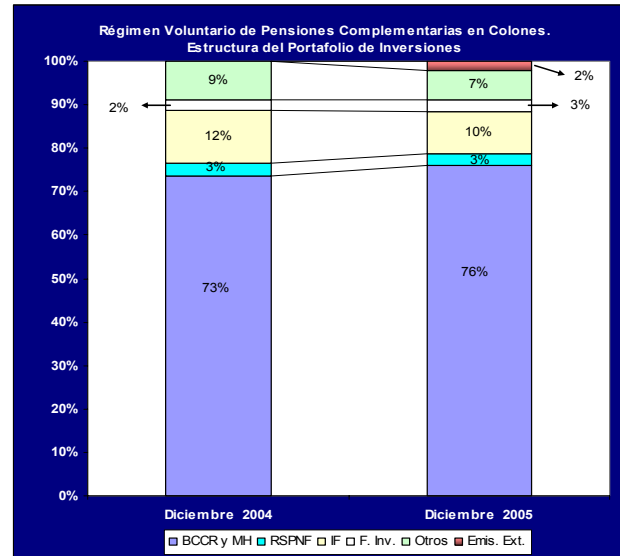
³ A partir del 31 de diciembre del 2005 el límite máximo en inversiones en Gobierno y Banco Central de Costa Rica es de un 70% para los fondos obligatorios y un 80% para los fondos voluntarios, según lo dispuesto en el Transitorio IV del Reglamento de Inversiones de las Entidades Autorizadas. Al finalizar el 2005 BN Vital excedió los límites en 0,6 puntos porcentuales en el ROP y 0,2 en el FCL, sin embargo ajustó las inversiones a los nuevos límites en la primera semana de enero del 2006. Por su parte, los tres fondos obligatorios de Popular Pensiones excedieron los límites entre 4,2 y 4,7 puntos porcentuales, por lo cual la entidad presentó un plan para ajustarse a los límites antes del 30 de abril del 2006.

La estructura y evolución de las inversiones del **Fondo de Capitalización Laboral** fueron similares a la del Régimen Obligatorio de Pensiones. En este caso, la participación de los títulos emitidos por el Banco Central y el Ministerio de Hacienda fue del 72%, los títulos de instituciones financieras representaron el 17% del total, los fondos de inversión el 3% y los emisores extranjeros el 2,7%.



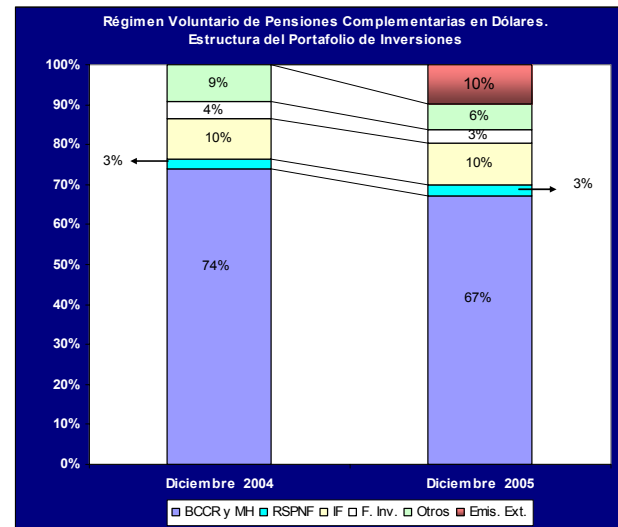
BCCR: Banco Central de Costa Rica.
 MH: Ministerio de Hacienda.
 RSPNF: Resto del Sector Público No Financiero.
 IF: Instituciones Financieras.
 F. Inv: Fondos de Inversión.
 Emis. Ext.: Emisores extranjeros.
 Otros: Títulos de empresas privadas no financieras y fideicomisos.

La concentración de títulos emitidos por el Banco Central y el Ministerio de Hacienda, en el **Régimen Voluntario de Pensiones** denominado en colones fue del 76%, tres puntos porcentuales superior a la registrada en el mismo mes del año previo. Además, la participación de instituciones financieras fue de un 10% y la de los emisores extranjeros del 2%. La participación de fondos de inversión fue de 3%, mientras que la participación de los “otros emisores” se redujo en dos puntos porcentuales.



BCCR: Banco Central de Costa Rica.
 MH: Ministerio de Hacienda.
 RSPNF: Resto del Sector Público No Financiero.
 IF: Instituciones Financieras.
 F. Inv: Fondos de Inversión.
 Emis. Ext.: Emisores extranjeros.
 Otros: Títulos de empresas privadas no financieras y fideicomisos.

La participación de los títulos del Banco Central y del Ministerio de Hacienda, en el caso de **fondos administrados en dólares en el Régimen Voluntario de Pensiones**, fue del 67%, siete puntos porcentuales menos a la registrada en el mismo mes del año previo. El porcentaje invertido en títulos emitidos por instituciones financieras fue de 10%, mientras que la participación de los fondos de inversión bajó un punto porcentual en el último año. La participación de títulos de emisores extranjeros alcanzó el 10% de la cartera de inversiones de este fondo.



BCCR: Banco Central de Costa Rica.
MH: Ministerio de Hacienda.
RSPNF: Resto del Sector Público No Financiero.
IF: Instituciones Financieras.
F.Inv: Fondos de Inversión.
Emis: Ext.: Emisores extranjeros.
Otros: Títulos de empresas privadas no financieras y fideicomisos.

1.4 Rentabilidad de los Fondos

En diciembre del 2005 la rentabilidad anual⁴ de los fondos administrados en el **Régimen Obligatorio de Pensiones** fue de un 18,8%, 2,9 puntos porcentuales mayor que la de diciembre del 2004, y la rentabilidad histórica⁵ fue de 18,1%. La rentabilidad del **Fondo de Capitalización Laboral** tuvo una evolución similar, la anual aumentó en el último año en 2,1 puntos porcentuales, para alcanzar el 18,2%, mientras la rentabilidad histórica se ubicó en un 18,1%.

Por su parte, la rentabilidad histórica de los fondos en colones del **Régimen Voluntario** alcanzó el 18,9% y la anual un 18,7% en diciembre del 2005, es decir, 4,2 puntos porcentuales superior a la observada doce meses antes.

Mes	Colones			Dólares
	R. Obligatorio de Pensiones	F. de Capitalización Laboral	R. Voluntario de Pensiones	R. Voluntario de Pensiones
Rentabilidad Anual				
Dic. 2004	15.9	16.1	14.5	-2.3
Dic. 2005	18.8	18.2	18.7	7.8
Rentabilidad Histórica				
Oct. 2005	18.2	18.2	19.1	7.5
Nov. 2005	18.1	18.1	19.0	7.4
Dic. 2005	18.1	18.1	18.9	7.3

⁴ La rentabilidad anual refleja el rendimiento generado por el Fondo en los últimos doce meses, es decir, durante el plazo comprendido entre el mes considerado y el mismo mes del año anterior.

⁵ La rentabilidad histórica anualizada refleja el rendimiento generado por el fondo desde el mes de su creación (junio 2001) hasta el mes actual. Da una perspectiva de largo plazo.

La rentabilidad anual de los **fondos en dólares** fue de un 7,8% y la histórica del 7,3%. La rentabilidad anual tuvo una recuperación importante a partir de mayo del 2005, luego de un período de diez meses en que estos fondos presentaron, en promedio, tasas de rentabilidad negativas, producto del ajuste en abril y mayo del 2004 en los precios de algunos títulos incluidos en estas carteras.

Cabe indicar que la rentabilidad anual en colones en términos reales, en cada uno de los regímenes administrados por las operadoras de pensiones se situó alrededor del 4% en diciembre del 2005.

En el período comprendido entre junio del 2001 y diciembre del 2005, la tasa de inflación en términos anuales fue de un 11,3%, por lo que la rentabilidad histórica en términos reales del Régimen Obligatorio de Pensiones Complementarias fue 6,1%, 6,2% en el Fondo de Capitalización Laboral y 6,9% en el Régimen Voluntario de Pensiones, lo que permitió mantener el poder adquisitivo de los recursos ahorrados por los afiliados.

Mes	Colones			Inflación
	R. Obligatorio de Pensiones	F. de Capitalización Laboral	R. Voluntario de Pensiones	
	Rentabilidad Real Anual			Anual
Dic. 2004	2.5%	2.7%	1.2%	13.1%
Dic. 2005	4.1%	3.6%	4.0%	14.1%
	Rentabilidad Real Histórica			Histórica Anualizada
Oct. 2005	6.4%	6.4%	7.2%	11.1%
Nov. 2005	6.2%	6.1%	7.0%	11.3%
Dic. 2005	6.1%	6.2%	6.9%	11.3%

1.5 Transferencia de Afiliados

Durante diciembre del 2005, 9.877 afiliados al Régimen Obligatorio de Pensión Complementaria ejercieron su derecho a la libre transferencia entre entidades; al igual que en periodos anteriores la mayor entrada neta se dio en BCR Pensión, cuyo número de afiliados aumentó en 1.050, seguida por Interfin Banex la cual registró un ingreso neto de 867 nuevos ingresos. Por su parte, Popular Pensiones registró la mayor salida neta, con 1.915 egresos.

También, en los últimos doce meses, BCR Pensión registró el mayor resultado positivo entre entradas y salidas al Régimen, con un incremento neto de 18.041 en el número de afiliados. Por el contrario, Popular Pensiones tuvo en ese lapso la mayor salida neta, un total de 37.068 egresos.

Al considerar el resultado histórico del proceso de libre transferencia desde noviembre del 2002, BCR Pensión es la entidad con el mayor número de afiliados nuevos, 70.441. Contrariamente, Popular Pensiones y BN Vital registraron la mayor salida neta en el periodo, pues perdieron 76.698 y 20.870 afiliados, respectivamente.

REGIMEN OBLIGATORIO DE PENSIONES COMPLEMENTARIAS									
Transferencia de Afiliados a Diciembre 2005									
	Último mes /1			Últimos 12 meses /2			Acumulado a Diciembre 2005 /3		
	Entrantes	Salientes	Neto	Entrantes	Salientes	Neto	Entrantes	Salientes	Neto
RÉGIMEN OBLIGATORIO DE PENSIONES COMPLEMENTARIAS	9,877	9,877		97,270	97,270		245,303	245,303	
BN VITAL	1,883	2,668	-785	26,335	22,066	4,269	49,431	70,301	-20,870
CUSCATLAN	0	0	0	0	0	0	0	416	-416
INS PENSIONES	263	203	60	2,204	1,890	314	2,791	6,663	-3,872
POPULAR PENSIONES	2,352	4,267	-1,915	12,097	49,165	-37,068	32,637	109,335	-76,698
VIDA PLENA	249	163	86	6,279	1,416	4,863	11,565	4,714	6,851
INTERFIN- BANEX	2,089	1,222	867	13,631	11,871	1,760	37,781	31,283	6,498
BAC- SAN JOSE PENSIONES	430	379	51	6,431	4,004	2,427	13,723	13,227	496
BCR PENSIÓN	1,868	818	1,050	23,839	5,798	18,041	78,556	8,115	70,441
CCSS-OPC	743	157	586	6,454	1,060	5,394	18,819	1,249	17,570

1/ Corresponde al número de afiliados que ejercieron derecho a libre transferencia durante diciembre del 2005.

2/ Corresponde al número de afiliados que ejercieron derecho a libre transferencia en el período enero 2005 - diciembre 2005.

3/ Corresponde al número de afiliados que ejercieron derecho a libre transferencia desde noviembre del 2002 a diciembre del 2005.

Fuente: Superintendencia de Pensiones con base en datos del Sistema Centralizado de Recaudación.

En diciembre del 2005, en el **Fondo de Capitalización Laboral**, Popular Pensiones y BCR Pensión fueron las operadoras que tuvieron el mayor incremento neto de afiliados, 4.626 y 1.064 respectivamente. De igual forma, en los últimos doce meses Popular Pensiones fue la entidad que presentó en términos netos el mayor aumento en el número de afiliados, con 19.400, seguida por BCR Pensión, la cual registró un neto de 17.894 nuevas afiliaciones.

El resultado acumulado del proceso de libre transferencia, desde noviembre del 2002 a diciembre del 2005, mostró que BCR Pensión y Popular Pensiones fueron las entidades con la mayor entrada neta de afiliados. Estas entidades a diciembre del 2005, registraron un resultado neto de 68.170 y 62.656 afiliados, en su orden. Contrariamente, la operadora de la CCSS tuvo una salida neta acumulada de 118.519 afiliados, seguida por BN Vital, cuya afiliación bajó en 21.244 en ese periodo, en términos netos.

FONDO DE CAPITALIZACIÓN LABORAL									
Transferencia de Afiliados a Diciembre 2005									
	Último mes /1			Últimos 12 meses /2			Acumulado a Diciembre 2005 /3		
	Entrantes	Salientes	Neto	Entrantes	Salientes	Neto	Entrantes	Salientes	Neto
FONDO DE CAPITALIZACION LABORAL	12.305	12.305		108.276	108.276		279.452	279.452	
BN VITAL	1,844	2,514	-670	26,049	21,530	4,519	48,246	69,490	-21,244
CUSCATLAN	0	0	0	0	0	0	0	404	-404
INS PENSIONES	228	185	43	2,103	1,821	282	2,857	6,415	-3,558
POPULAR PENSIONES	5,333	707	4,626	28,451	9,051	19,400	82,094	19,438	62,656
VIDA PLENA	236	161	75	6,152	1,412	4,740	11,324	4,757	6,567
INTERFIN- BANEX	2,000	1,139	861	13,399	11,525	1,874	36,977	30,873	6,104
SAN JOSE PENSIONES	412	363	49	6,214	3,957	2,257	13,226	12,998	228
BCR PENSIÓN	1,817	753	1,064	23,381	5,487	17,894	76,698	8,528	68,170
CCSS-OPC	435	6,483	-6,048	2,527	53,493	-50,966	8,030	126,549	-118,519

1/ Corresponde al número de afiliados que ejercieron derecho a libre transferencia en diciembre del 2005.

2/ Corresponde al número de afiliados que ejercieron derecho a libre transferencia en el periodo enero 2005 - diciembre del 2005.

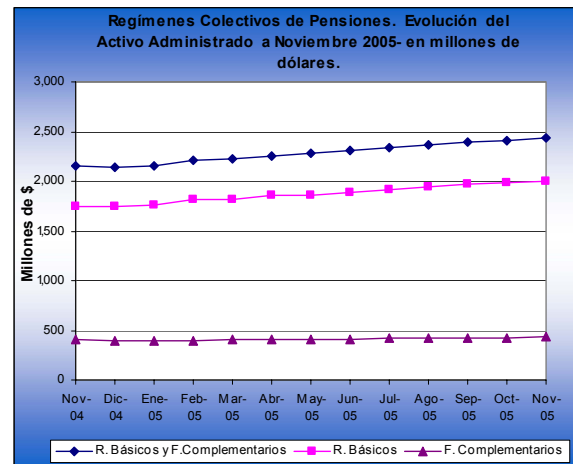
3/ Corresponde al número de afiliados que ejercieron derecho a libre transferencia desde noviembre del 2002 a diciembre del 2005.

Fuente: Superintendencia de Pensiones con base en datos del Sistema Centralizado de Recaudación.

2. Regímenes Colectivos

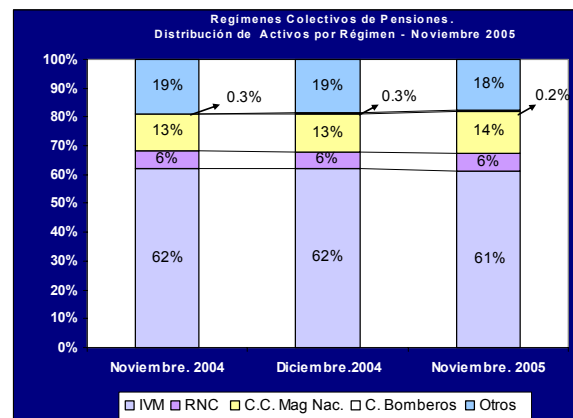
2.1 Fondos Administrados

El volumen de activos administrados en los Regímenes Colectivos alcanzó el equivalente a US\$2.436 millones al finalizar noviembre del 2005, lo que representó un 12,9% del PIB estimado para el 2005. De los recursos de estos Regímenes, US\$2.006 millones eran administrados por los Regímenes Básicos⁶ y US\$ 430 millones en otros Fondos Colectivos⁷.



2.2 Activos según Régimen

El Régimen de Invalidez Vejez y Muerte (IVM) administrado por la CCSS, para noviembre del 2005, representó el 61% del total de los activos administrados por los Regímenes Colectivos. El Fondo de Capitalización Colectiva del Magisterio Nacional gestionaba el 14% de estos activos y el Régimen no Contributivo el 6%.



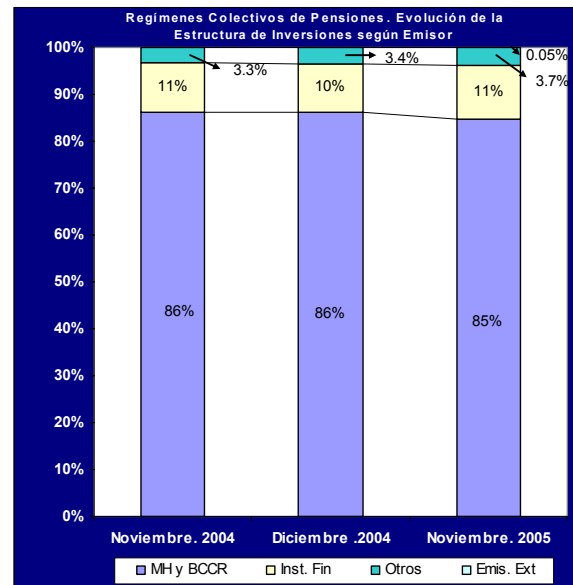
IVM: Régimen de Invalidez, Vejez y Muerte.
RNC: Régimen No Contributivo.
C.C. Mag Nac: Fondo de Capitalización Colectiva del Magisterio Nacional.
F. Bomberos: Fondo de Pensiones del Benemérito Cuerpo de Bomberos.
Otros Fondos: Conjunto de Fondos Complementarios de Pensiones.

⁶ Los Regímenes Básicos son: Régimen de Invalidez, Vejez y Muerte de la CCSS, Régimen no Contributivo, Fondo de Capitalización Colectiva del Magisterio Nacional, el Fondo de Pensiones del Poder Judicial y el Fondo de Pensiones del Benemérito Cuerpo de Bomberos. La información del Fondo del Poder Judicial no se incluye, pues no está disponible para la fecha de este informe (el saldo de este fondo se situó en US\$261,4 millones al 31 de diciembre del 2004).

⁷ Incluye los fondos de garantías y jubilaciones de los empleados del: Banco de Costa Rica, Banco Nacional de Costa Rica, Banco Central de CR, ICE, RECOPE, y de la CCSS. Se excluye los Fondo de Garantías y Jubilaciones de los empleados del Banco Crédito Agrícola de Cartago, así como del ICT, pues su administración fue trasladada a Popular Pensiones, OPC.

2.3 Estructura de Inversiones

El 85% de las inversiones de los Regímenes Colectivos fueron colocadas en títulos emitidos por el Banco Central de Costa Rica y el Ministerio de Hacienda. Por su parte, la participación de títulos de instituciones financieras fue del 11%; igual a la participación de estos emisores en noviembre del año previo. El 3,7% restante fue colocado en títulos emitidos por entidades del resto del sector público no financiero, fondos de inversión y otros emisores. Además, un 0,05% del total fue invertido en títulos de emisores extranjeros, específicamente en notas estructuradas del Deutsche Bank de Alemania, por parte del Fondo de Garantías y Jubilaciones del Banco Nacional de Costa Rica.



MH y BCCR: Ministerio de Hacienda y Banco Central de Costa Rica
 Inst. Fin: Instituciones financieras
 Inst. Fin: Instituciones Financieras
 Emis. Ext: Emisores Extranjeros

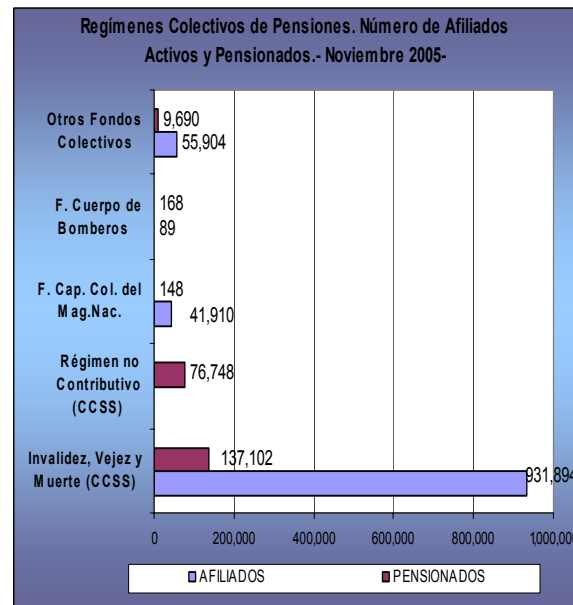
2.4 Afiliados Activos y Pensionados

Al cierre de noviembre del 2005, el total de afiliados activos en los Regímenes Básicos fue de 973.893 y la población pensionada de 214.166, de los cuales 931.894 afiliados y 137.102 pensionados pertenecían al Régimen IVM de la CCSS.

El segundo régimen en importancia, en cuanto a cantidad de afiliados, fue el Fondo de Capitalización Colectiva del Magisterio Nacional con 41.910 afiliados.

En cuanto a cantidad de pensionados, el Régimen no Contributivo de la CCSS fue el segundo en importancia, pues cubrió a 76.748 pensionados.

Por otra parte, los otros Fondos Colectivos registraron en conjunto 55.904 afiliados activos y 9.690 pensionados.



2.5 Régimen de Invalidez, Vejez y Muerte.

A noviembre del 2005 el Régimen de IVM tenía un radio de soporte⁸ de 6,8 afiliados por pensionado, lo cual permitió el pago de una pensión promedio en el Régimen de ¢89.947, alrededor de US\$183.

El volumen de activos administrados alcanzó el equivalente a los US\$1.494 millones, mientras el volumen de pasivos fue de US\$1.469 millones, lo que significó un saldo disponible para beneficios futuros equivalente a US\$25 millones. De igual forma, el régimen disponía a noviembre del 2005 de una provisión de US\$1.422 millones para pensiones en curso de pago.

Del total de activos administrados, el 78% fueron inversiones, cuyo vencimiento se concentró en plazos menores a 10 años. El 83% de estas inversiones se realizaron en títulos del Ministerio de Hacienda, mientras un 17% fue invertido en títulos de entidades bancarias.

El 22% restante de los activos del Régimen correspondieron a préstamos (5%), cuentas por cobrar (9%) y otros activos (8%).

Régimen de Invalidez, Vejez y Muerte Información Básica a Noviembre 2005	
Activos (En millones de \$)	1,494
Inversiones	78%
Préstamos	5%
Cuentas por cobrar	9%
Otros	8%
Pasivos (En millones de \$)	1,469
Activo Neto Disponible para beneficios futuros (En millones de \$)	25
Provisión para Pensiones en curso de pago (En millones de \$)	1,422
Composición de inversiones según emisor	
Ministerio de Hacienda	83.0%
Banco Central de Costa Rica	2.5%
Banco de Costa Rica	0.9%
Banco Nacional de Costa Rica	8.5%
Banco Hipotecario de la Vivienda	0.3%
INVU	0.00%
Banco Popular y de Desarrollo Comunal	0.04%
Banco Bac San Jose S.A.	1.3%
Corporación Bananera Nacional (Corbana)	0.01%
Banco Banex S.A.	1.3%
Banco Cuscatlán, S.A.	0.7%
Mutual Cartago de Ahorro Y Préstamo	0.1%
Banco Interfín	1.4%
Composición de inversiones según plazo	
De 0 a 6 meses	30.9%
De 6 a un año	11.8%
De 1 a 5 años	20.6%
De 5 a 10 años	32.8%
De 10 a 15 años	3.9%
Mas de 15 años	0.0%
Número de Afiliados Activos	931,894
Número de Pensionados	137,102
Directos	88,908
Beneficiarios	48,194
Radio de soporte	6.8
Pago mensual de pensiones (en mills de \$)	25
Pensión Promedio (en \$)	183

⁸ Corresponde a la relación de afiliados activos a pensionados.